

Les naufragés de Chélon

Annie Bacon



TABLE DES MATIÈRES

Résumé du livre	3
Biographie de l'auteure.....	3
Introduction : Comment utiliser ce guide	4
Lecture : Compréhension du texte	20
Français : Les comparaisons.....	28
Atelier : « Scattergories » des comparaisons.....	30
Éthique : Prise de décision en groupe et démocratie	32
Atelier : Le dilemme de l'île déserte.....	34
Mathématiques : Le problème de la baignoire réinventé! .	35
Sciences : Flotte ou coule?	37
Atelier : Faire flotter la pâte à modeler.....	38
Géologie : Les volcans	39
Atelier : La carte des volcans en 3D	41
Atelier : Construire un minivolcan.....	42
Arts plastiques : Les animaux de Terra Incognita	43
Atelier : Les animaux imaginaires.....	44
Réponses.....	45
Lecture : Compréhension du texte.....	45
Géologie : Les volcans.....	52

Résumé du livre

Partir ou bien rester ? Voici le grand dilemme auquel doivent faire face une dizaine de jeunes naufragés alors qu'une éruption volcanique menace leur refuge. Entre les conflits qui éclatent, le volcan qui gronde et la Bête qui rôde, pourront-ils mener à bien leur projet de survie ?

La série Terra Incognita s'inspire des grands récits fantastiques d'exploration tels que Gulliver, Sinbad ou l'Odyssée pour créer un univers réaliste parsemé d'îles fantastiques. Le premier tome, *Les naufragés de Chélon*, porte sur la thématique du « chez soi » alors que nos héros voient leur refuge des dernières années mis en péril. Devant le danger, tous devront trouver en eux la part de talent et de courage qui transforment les humains en héros.

Écrit au temps présent, *Les Naufragés de Chélon* est un roman pour préados qui se lit aussi bien à haute voix qu'en solitaire, et qui fera rêver petits et grands.

La suite de ce premier roman transportera les jeunes lecteurs sur un océan parsemé d'îles inexplorées. De l'aventure au détour de chaque vague !

Biographie de l'auteure



Née à Montréal 1974, Annie Bacon possède un baccalauréat en communication et travaille principalement comme scénariste dans les milieux interactifs. Elle a conçu plus d'une douzaine de projets web en plus de nombreux jeux vidéo de tout acabit.

Dans son parcours professionnel, elle a travaillé avec des clients tels que Walt Disney, Konami et WB. La plupart de ses réalisations sont dédiées à un jeune public de 4 à 15 ans. *Les naufragés de Chélon* est son premier roman.

Introduction : Comment utiliser ce guide

Le guide pédagogique a été créé autant pour les professeurs qui désirent utiliser *Les naufragés de Chélon* en classe que pour les parents désireux de pousser plus loin une activité de lecture avec leurs enfants.

Les deux premières sections (« Lecture : Compréhension de texte » et « Lecture : Vocabulaire ») ont été divisées par chapitre afin de permettre de petites réflexions tout au long du livre. Si elles sont posées sous forme de questionnaire pédagogique, rien n'empêche d'utiliser ces questions plutôt comme pistes de discussions de groupe.

Certaines des questions de compréhension sont assez difficiles, et d'autres ne comportent pas de réponse unique. Elles représentent plutôt des pistes de discussion et de réflexion pour aller chercher toute la richesse du texte. De même, les mots de vocabulaire, lorsque utilisés à la maison, peuvent être simplement expliqués par le parent, après une courte réflexion sur « qu'est-ce que tu penses que ça veut dire ? » faite avec l'enfant.

Les sections qui suivent utilisent des thèmes présents dans le livre comme prétextes et comme mise en situation pour aborder des préceptes scolaires. Les questions, pistes de discussions et problèmes ne sont présentés que comme exemples, et l'enseignant doit se sentir bien à l'aise d'y apporter ses propres modifications et ajouts. Chacune de ces sections est également accompagnée d'une activité spéciale à faire en classe sur le même thème.

Notez que les réponses à toutes les questions et problèmes sont disponibles à la fin de ce cahier.

Éditions du Phoenix

Lecture : Compréhension du texte

Après avoir lu le roman *Les naufragés de Chélon*, réponds aux questions suivantes pour voir ce que tu as compris et retenu du texte, et compare tes réponses avec tes amis.

Épilogue

1. Quel est le « précieux fardeau » que la passagère du brigantin tient dans ses bras ?

2. Qui est Ursula ?

3. Pourquoi Jessica appelle-t-elle leur île « l'île-prison » ?

Chapitre 2

1. Quel est le nom de la jolie blonde avec laquelle Jessica murmure avant le début de l'assemblée ?

2. Qui est le plus vieux naufragé sur l'île ?

3. Quelles sont, selon Robin, les deux principales raisons qui font de lui le chef de l'île ?

Et selon Bernard ?

Chapitre 3

1. Pourquoi Robin est-il fâché ?

2. D'après toi, quel objet est caché sous l'oreiller de Robin ?

Chapitre 4

1. Pourquoi Jessica n'avale-t-elle pas le contenu de sa cuillère ?

2. Pourquoi Basile rougit-il ?

3. Pourquoi Jessica dit-elle à Miguel de goûter à la soupe de Basile ?

Chapitre 5

1. Quel est le grand rêve de Jessica ?

2. Qui était le capitaine du bateau sur lequel Jessica a fait naufrage ?

Chapitre 6

1. Selon toi, quelle sorte d'animal est la *pivette bigarrée* ?

2. Qu'est-ce qui a réveillé La Bête ?

Chapitre 6

1. Selon toi, lorsqu'Erwin et Jessica discutent de la pompe disparue, pourquoi Bernard ralentit-il ?

2. Est-ce que Jessica croit vraiment que Miguel se la coule douce ?

Chapitre 7

1. Quelle est la stratégie de La Bête ?

2. Miguel et Winnie se retrouvent-ils en sécurité à la fin du chapitre ?

Chapitre 8

1. Qui dit : « On dirait que tu te bats contre ta langue pour parler. » ?

2. Qui dit : « Et tu crois qu'on les retrouvera. » ?

3. Qui dit : « Basile, tu es un frère ! » ?

Chapitre 9

1. Quel est le poids lourd qui retient Miguel au sol ?

2. Pourquoi Miguel et Winnie ne ressortent-ils pas du trou en grim pant ?

Chapitre 10

1. Pourquoi Robin ne désire-t-il pas quitter l'île ?

2. Selon les calculs de Jessica, combien de secondes en tout lui prendra son escapade pour récupérer la pompe ?

Chapitre 11

1. Quelle est la nouvelle qui rend les naufragés tristes ?

2. Quelle est l'utilité de la Grotte-Des-Profondeurs dans le plan d'Erwin ?

Chapitre 12

1. Qu'est-ce que la Robinelle ?

2. Pourquoi la grotte est-elle décrite comme étant un « aquarium inversé. » ?

3. À qui appartient la main qui prend celle de Miguel à la fin du chapitre ?

Chapitre 13

1. Comment Robin a-t-il réussi à faire taire le volcan ?

- 2.** Essaie d'imaginer une « Flicadelles à tête jaune », et donne une description.

Chapitre 14

- 1.** Pourquoi le bateau est-il si difficile à manœuvrer ?

- 2.** Qu'est-ce qui a fait «un grand plouc» ?

Chapitre 15

- 1.** D'où provient la goutte d'eau que Miguel reçoit sur la tête ?

2. Pourquoi Chou s'est-il cogné sur le doigt avec le marteau ?

Chapitre 16

1. Pourquoi Jessica a-t-elle choisi ce moment pour attaquer Robin ?

2. Lorsque Robin met sa main sur l'épaule de Jessica, pourquoi y a-t-il un « silence gêné » ?

Chapitre 17

1. Chaque personnage réagit différemment à l'éruption du volcan. Quelle est la réaction qui est la plus proche de celle que tu aurais dans la même situation ?

2. Pourquoi y a-t-il un épais brouillard tout autour de l'île ?

3. À la fin du chapitre, Miguel répond à une question que Robin n'a pas vraiment posée. Quelle était cette question silencieuse d'après toi ?

Chapitre 18

1. D'où viennent les diamants sur lesquels Jessica trébuche ?

2. Selon Robin, pourquoi les naufragés devront-ils tous rester sur l'île ?

Chapitre 19

1. Pourquoi Robin se jette-t-il à l'eau ?

2. Pourquoi Bernard ne le suit-il pas ?

3. Pourquoi Ursula laisse-t-elle finalement le bateau partir ?

Épilogue

1. D'après toi, qui est la « figure solitaire » sur la plage ?

2. Maintenant que le Roman est terminé, quel est le personnage que tu as préféré ?

3. Pour quelles raisons ?

Lecture : Vocabulaire

Explique les termes suivants avec tes propres mots, ou trouve leur définition dans le dictionnaire. Le chiffre entre parenthèses indique le chapitre dans lequel le mot peut être trouvé dans son contexte.

Brigantin (Prologue) :

Tangage (Prologue) :

Primate (1) :

Magma (1) :

Frénétique (2) :

Sloop (2) :

Instigatrice (3) :

Bouillabaisse (3) :

Trépigner (4) :

Flegmatique (4) :

Prédateur (5) :

Aisselles (5) :

Bastingage (6) :

Accalmie (6) :

Insondable (7) :

Décupler (7) :

Bribes (8) :

Bafouiller (8) :

Lancinante (9) :

Contusions : (9) :

Serpenter (10) :

Engin (10) :

Pragmatique (11) :

Siphon (11) :

Baudruce (12) :

Stalactite (12) :

Insulaire (13) :

Accommodant (13) :

Héler (14) :

Bâbord (14) :

Indemne (15) :

Olfactif (15) :

Geyser (16) :

Rival (16) :

Samares (17):

Volutes (17):

Corvée (18):

Spécimen (18):

Sublime (19):

Sceptique (19):

Français : Les comparaisons

Complétez les comparaisons ci-jointes tirées du roman à l'aide des mots inscrits dans le carré de la page suivante :

1. La petite Winnie lève deux yeux ronds comme _____

2. Robin trouve que les autres veulent abandonner l'île comme _____

3. Devant Elsie, Basile rougit comme _____

4. Jessica se tient droite comme _____

5. Coincé devant la crevasse, Miguel sera fait comme _____

6. Après l'intervention de Robin, l'embouchure du volcan est un lac noir de roche lisse comme _____

7. Chou court d'une amarre à l'autre comme _____

8. Les jumeaux tirent chacun sur une corde et le large tissu se déploie comme _____

9. Jessica et Robin se jettent dans le vide, moulinant des bras et des jambes comme _____

10. Winnie s'agrippe au pan de chemise de Miguel comme _____

<p>un drap sur une corde à linge un jour de grand vent</p> <p>une bouquetière soutenant la traîne d'une mariée</p> <p>une poule sans tête</p>	<p>des samares qui tombent à l'automne</p> <p>des billes</p> <p>une patinoire fraîchement arrosée</p>	<p>une chaussette trouée</p> <p>un rat</p> <p>une statue</p> <p>une baie au mois d'août</p>
---	---	---

Atelier :

« Scattergories » des comparaisons

Mise en situation :

Le jeu « Scattergories » consiste à trouver des mots répondant à des critères spécifiques et commençant par une lettre choisie au hasard. Le même principe est ici utilisé pour faire un jeu sur les comparaisons avec la classe.

Organisation :

À partir d'un jeu de Scrabble, prenez une pièce pour chacune des lettres de l'alphabet à l'exception de celles qui valent 10 points et mettez-les dans un sac pour piger.

Divisez la classe en 5 équipes (nombre approximatif !)

Découpez les comparaisons listées ci-dessous sur des bouts de papier, et posez-les dans des chapeaux pour tirer.

Liste des comparaisons :

- Belle comme
- Douce comme
- Dégueulasse comme
- Drôle comme
- Rapide comme
- Rare comme
- Délicieux comme
- De mauvaise humeur comme
- Sentir bon comme
- Fatigué comme

Déroulement du jeu :

Au début de chaque ronde, une comparaison et une lettre sont tirées. Chaque équipe a alors une minute pour compléter la comparaison à l'aide d'un mot ou d'une phrase dont l'objet principal commence par la lettre demandée. Par exemple, la comparaison « Doux comme... la peau d'un bébé » serait acceptée pour la lettre « P » et non pour la lettre « B ». Le professeur est seul juge de ce qui peut être accepté comme comparaison.

Une fois la minute passée, chaque équipe dévoile sa comparaison. Ceux qui ont des comparaisons originales marquent 2 points. Si deux équipes ont choisi le même mot principal pour leur comparaison, ces équipes ne marquent qu'un seul point.

Après 5 rondes, les points sont compilés, et l'équipe qui en a le plus gagne.

Éthique :

Prise de décision en groupe et démocratie

Si les dangers dans le roman sont d'ordre naturel (bête, volcan), les conflits, pour leur part, émergent de divergences d'opinions. Voici quelques pistes de discussion en classe pour éveiller les enfants aux difficultés de la prise de décision en groupe, ainsi qu'aux règles à respecter pour que de tels processus puissent fonctionner.

- Vous êtes 5 amis un bel après-midi d'été, et vous essayez de décider si vous allez jouer au soccer ou aux jeux vidéo. Comment choisissez-vous ? Et si vous étiez 100 amis ? Est-ce que vous choisiriez de la même manière ?
- Lorsqu'un choix affecte trop de personnes pour espérer un consensus, la décision peut être prise par une seule personne ou peut être prise par vote. Donnez des exemples de décisions imposées par une personne (*professeur qui décide pour la classe, parent qui décide pour toute la famille, arbitre lors d'une partie de sport, etc.*). Donnez des exemples de décisions prises par le vote (*Choix d'un jeu plutôt qu'un autre, émissions de télé-réalité de type « star académie », certaines décisions en classe et en famille, etc.*)
- Y a-t-il des situations dans lesquelles la décision par une seule personne est plus efficace ? Par exemple, dans une salle de classe, qu'arriverait-il si on laissait toujours les élèves voter entre « faire des mathématiques » ou « aller jouer dehors » ?

- Dans le roman, Robin justifie ses actions en disant que « la majorité a eu tort ». Est-ce possible que la majorité ait eu tort ? Est-ce une bonne raison de ne pas suivre la décision prise par le vote ?
- Lorsqu'il y a trop de décisions à prendre pour que tout passe au vote, mais que les personnes touchées désirent être impliquées dans le choix, on utilise les deux méthodes conjointement : on vote pour choisir la personne qui prendra les décisions. C'est la démocratie ! Quelles sont alors les responsabilités de la personne élue ? *(prendre des décisions éclairées qui bénéficieront à tous)* Et quelles seraient les conséquences du non-respect de ces responsabilités ? *(La personne perdra son poste, et un nouveau décideur sera choisi)*

Atelier : le dilemme de l'île déserte

Mise en situation : Un bateau fait naufrage, et il n'y a que 5 places dans le canot de sauvetage. Qui prend ces 5 places, sachant que les naufragés pourraient ne jamais être secourus, et devraient survivre seuls sur cette île pendant des années ?

Liste des passagers :

- Un enfant de 12 ans
- Une ingénieure enceinte
- Un chasseur atteint d'une maladie mortelle
- Un pêcheur échappé de prison
- Une professeure qui sait faire la cuisine
- Un bébé de six mois
- Une vache à lait
- Une botaniste de 80 ans
- Un étudiant en médecine
- Un charpentier qui a perdu un bras

Description de l'activité : Décrire la mise en situation aux enfants, et inscrire les descriptions des passagers au tableau. Guidez ensuite les enfants dans leur prise de décision jusqu'à ce que les cinq sièges du canot soient pris. La décision finale importe peu, c'est le processus décisionnel lui-même qui est important.

Une variation de cette activité en plus petit groupe consiste à attribuer un passager à chaque élève, qui doit alors essayer de défendre sa place dans le canot.

Mathématiques :

Le problème de la baignoire réinventé !

Le problème mathématique de la baignoire est un grand classique : un robinet qui coule, un drain par lequel l'eau fuit, et la grande question : « En combien de temps la baignoire débordera-t-elle ? » *Les naufragés de Chélon* offre une alternative bien plus amusante à ce problème : l'eau s'engouffre par un trou dans la cale d'un bateau, et les naufragés tentent de vider l'eau à l'aide de siphons créés dans des cannellonis !

Les problèmes des pages suivantes ont été rédigés en ordre croissant de difficulté afin de permettre au professeur d'arrêter l'exercice selon le niveau de sa classe.

Problème de base :

La cale de *l'Étoile Filante* peut contenir 3000 litres d'eau avant de couler. Si le trou dans la coque fait entrer 100 litres d'eau par minutes, combien de minutes les enfants ont-ils pour mettre leur plan à exécution ?

Les choses se corsent :

Lorsqu'ils arrivent à la grotte des profondeurs pour actionner les siphons, la coque du bateau contient 2000 litres d'eau. Sachant que l'eau s'y engouffre toujours à raison de 100 litres par minutes, et que les cannellonis peuvent en pomper 120 par minutes, en combien de temps la cale sera-t-elle vide ?

Ajout de divisions :

Pour réussir à vider l'eau de la cale, les enfants doivent pomper 120 litres d'eau par minute. Sachant que chaque cannelloni peut en pomper 20 par minutes, combien de cannellonis les enfants doivent-ils installer ?

Ajout de fractions :

La cale de *l'Étoile Filante* peut contenir 3000 litres d'eau. Lorsque les enfants arrivent à la grotte des profondeurs, elle est remplie aux deux tiers. Pour que Chou puisse accomplir ses réparations, la cale doit n'être remplie qu'au tiers. Combien de litres d'eau doivent être retirés de la cale avant que les réparations puissent être possibles ?

Notez que les problèmes ci-dessous ne sont donnés qu'à titre d'exemple, non seulement les chiffres peuvent-ils être changés, mais les différents types de problèmes peuvent également être combinés ou simplifiés afin de varier le degré de difficulté.

Sciences : Flotte ou coule ?

Essaie de deviner si les objets suivants vont couler ou flotter lorsque déposés dans un seau d'eau, puis tente l'expérience pour valider tes réponses.

Objet	Flotte	Coule
Bouchon de liège		
Caillou		
Feuille de papier		
Élastique		
agrafe d'agrafeuse		
Crayon à mine		
Stylo		
Efface		
Règle		
Trombone		
Pomme		
Tranche de pain		
Craie		
Verre vide		
Verre plein		

Atelier :

Faire flotter la pâte à modeler

Mise en situation : Montrer aux enfants que la forme d'un objet influence sa capacité de flotter.

Matériel :

- Une quantité égale de pâte à modeler pour chacun
- Une bassine pleine d'eau

Marche à suivre :

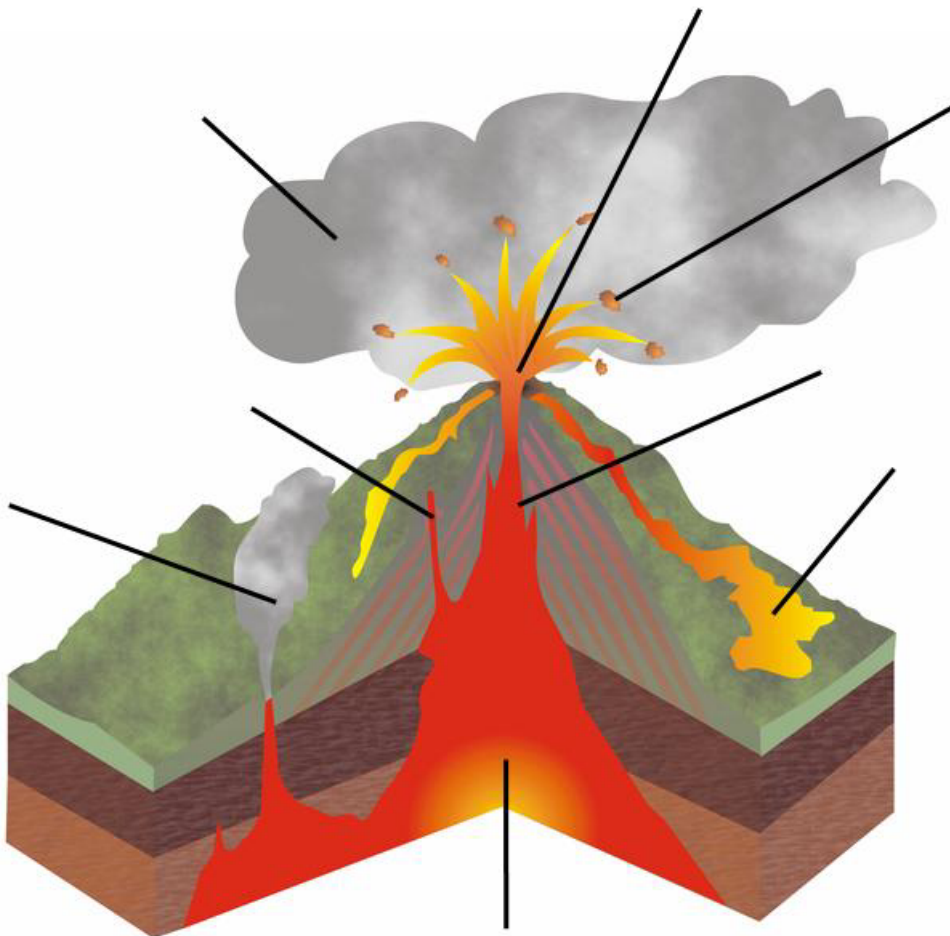
Chaque élève se voit attribuer une quantité de pâte à modeler. Le professeur en prend également une part, le roule en boule et le plonge dans la bassine pour montrer que la pâte à modeler coule. Les enfants sont ensuite mis au défi de faire flotter leur pâte à modeler.

Ils devront, à tour de rôle, déposer leur forme sur l'eau de la bassine. Les formes qui coulent sont mises d'un côté, et celles qui flottent de l'autre. Toutes les formes qui flottent sont ensuite comparées pour essayer de trouver les points communs.

S'il reste du temps à l'atelier, des concours de flottaison peuvent être effectués en ajoutant des billes aux barques de pâtes à modeler. La barque qui porte le plus de « passagers » remporte la compétition.

Géologie : Les volcans

Place les noms des parties du volcan à l'endroit approprié sur le dessin.



Nuage de cendre
Fumerolle
Cratère
Bombe volcanique

Cheminée principale
Coulée de lave
Conduit secondaire
Réservoir de magma

Réponds aux questions suivantes par « Vrai » ou « Faux »

1. Il y a environ une centaine de volcans sur la terre.

Vrai Faux

2. Certains volcans sont en dessous de l'eau.

Vrai Faux

3. Les volcans sont tous semblables.

Vrai Faux

4. Beaucoup de personnes vivent au pied des volcans.

Vrai Faux

5. De nos jours, il n'y a plus d'éruptions volcaniques.

Vrai Faux

6. La température de la lave est de 1000 degrés Celsius.

Vrai Faux

7. Un volcan n'entre en éruption qu'une seule fois.

Vrai Faux

Atelier : La carte des volcans en 3D

Mise en situation : Faire découvrir aux enfants l'emplacement sur une carte géographique des volcans les plus importants.

Matériel :

Papier construction – Punaises - Pâte à modeler

Marche à suivre :

Diviser les enfants en équipes, et attribuer à chacun un des volcans principaux :

- Vésuve
- Mont Pelé
- Mont Saint-Hélène
- Piton de la fournaise
- Tambora
- Kilimandjaro
- Mont Fuji
- Etna
- Guagua Pichincha
- Masaya
- Mayon
- Pacaya
- Pinatubo
- La Soufrière
- Mont Unzen

Chaque équipe doit faire une courte recherche et inscrire les résultats sur le papier carton. Ensuite, à l'aide de pâte à modeler, ils construisent un volcan miniature autour de la punaise. Avec la punaise décorée, ils installent le carton explicatif à l'endroit approprié d'une carte du monde installée sur un des murs de la classe.

Atelier : Construire un minivolcan

Mise en situation : À travers la construction d'un volcan, expérimenter avec les propriétés chimiques base versus acide, et vérifier l'hypothèse de Robin : est-il possible d'arrêter un volcan en créant un bouchon ?

Matériel :

- Bouteille vide – Pâte à modeler - Colorant alimentaire rouge - Vinaigre
- Bicarbonate de soude (petite vache)

Marche à suivre :

Construire un volcan autour de la bouteille vide. Cette construction peut être faite de terre, de sable, de papier mâché ou de pâte à modeler, au choix. La grandeur du volcan dépendra de la grosseur de la bouteille. Au choix de l'enseignant, il est possible de faire plusieurs petits volcans, ou un seul gros.

Une fois le volcan terminé, remplir la bouteille à moitié avec du vinaigre. Il y a aura du dégât, il vaut donc mieux s'installer à un endroit où la « lave » pourra s'écouler en toute tranquillité. Y ajouter ensuite quelques gouttes de colorant rouge. Finalement, y ajouter une bonne cuillerée de bicarbonate de soude pour en admirer l'éruption !

Il devrait rester suffisamment de vinaigre pour tenter une seconde éruption, qui permet de tester l'hypothèse de Robin, soit que, boucher le cratère devrait arrêter l'éruption. Remettre une cuillerée de bicarbonate, mais cette fois-ci, rapidement boucher l'ouverture avec la pâte à modeler.

Terminer l'atelier par une discussion sur les réactions des acides et des carbonates : «Le bicarbonate de soude contient une substance appelée carbonate. Quand on mélange au vinaigre qui est un acide, ils produisent un gaz : le gaz carbonique. Ce gaz forme de petites bulles, ce qui va produire un bouillonnement dans le vinaigre » ainsi que sur la pression : « Le gaz prend plus d'espace que les liquides et cherche à s'échapper par tous les moyens. Aucun bouchon n'est assez fort pour contenir la force produite. »

Notez qu'il est également possible de faire l'expérience en mettant le bicarbonate dans la bouteille et en y versant le vinaigre, toutefois, il sera plus difficile de recommencer l'expérience.

Arts plastiques :

Les animaux de Terra Incognita

Les animaux suivants n'existent que dans l'imagination de l'auteure. D'après leur nom, tente de les dessiner.

Picardan Féral (La Bête)

« Deux de ses six courtes pattes noires croisées en dessous de sa mâchoire puissante, la terreur de l'île dort du sommeil paisible des prédateurs au sommet de la chaîne alimentaire. Selon Erwin, les aiguilles rouges sur son dos l'identifient comme étant un *Pycanthypus Feralius*, plus communément appelé un picardan féral. »

Flicadelle à tête jaune	Phytacochère	Pivette bigarrée
--------------------------------	---------------------	-------------------------

Atelier : les animaux imaginaires

Mise en situation : Bâtir sa propre île de Chélon en classe avec une île-volcan en papier mâché et une faune complète d'animaux imaginaires en pâte à modeler ou en DAS (pâte à modeler durcissant à l'air)

Matériel :

- Pâte à modeler
- Peinture
- Matériel à Papier mâché (Papier journal, farine, eau)

Marche à suivre :

L'activité peut se faire de manière individuelle ou en équipe. Les enfants inventent des animaux tropicaux qu'ils modèlent dans la pâte à modeler (et peignent dans le cas de la pâte à modeler durcissant à l'air). Ceux qui ont terminé les premiers peuvent se mettre à la fabrication de l'île-volcan en papier mâché, sur laquelle il est important de délimiter les zones suivantes : eau, plage, forêt et volcan (montagne rocheuse). Si le nombre d'enfants à la fabrication du volcan atteint un nombre inconfortable, il est possible de déléguer la fabrication de toutes sortes d'accessoires décoratifs tels que des palmiers, des buissons, une cabane dans les arbres, etc.

Chaque équipe doit ensuite présenter son animal devant la classe, en indiquant son nom, son habitat sur l'île (Eau, plage, forêt ou volcan), ses habitudes alimentaires et quelques détails de son mode de vie. Après la présentation, les enfants déposent leurs animaux à l'endroit approprié de la maquette.

Notez que l'île elle-même est facultative, et que les élèves peuvent également simplement ramener les animaux chez eux.

Réponses

Lecture : Compréhension du texte

Épilogue

Quel est le « Précieux Fardeau » que la passagère de *La Brigantine* tient dans ses bras ? Il s'agit d'un enfant emmaillotté

Qui est Ursula ? C'est une tortue géante qui amène les enfants à l'île

Pourquoi Jessica appelle-t-elle leur île l' « île-prison » ? Parce qu'ils ne peuvent partir et qu'elle en a assez. (*Cette réponse n'est pas écrite textuellement, et les enfants peuvent donc offrir leurs propres réponses*)

Chapitre 1

Quel est le nom de la jolie blonde avec laquelle Jessica murmure avant le début de l'assemblée ? Elsie

Qui est le plus vieux naufragé sur l'île ? Basile (*certaines enfants risquent de dire « Robin », puisque la phrase dit « Ses quinze ans font de lui le plus vieux de l'île si on exclut Basile le cuisinier »*).

Quelles sont, selon Robin, les deux principales raisons qui font de lui le chef de l'île ? Ses capacités supérieures et son sens du spectacle

Et selon Bernard ? Le fait d'être arrivé le premier sur l'île.

Chapitre 2

Pourquoi Robin est-il fâché ? Parce que ce n'est pas son idée qui a été retenue au vote
(encore mieux : parce qu'il ne veut pas quitter l'île)

D'après toi, quel objet est caché sous l'oreiller de Robin ? (En fait, il s'agit d'un pistolet, mais à ce point de l'histoire, les enfants savent seulement qu'il s'agit de quelque chose qui aidera Robin à faire respecter les lois. Toute hypothèse est bonne.)

Chapitre 3

Pourquoi Jessica n'avale-t-elle pas le contenu de sa cuillère ? Parce que ce la marmite ne contient pas de la soupe, mais bien de la colle.

Pourquoi est-ce que Basile rougit ? Parce qu'il est gêné et content que Elsie aime l'odeur de sa colle (encore mieux : parce qu'il aime bien Elsie)

Pourquoi est-ce que Jessica dit à Miguel de goûter à la soupe de Basile ? Elle lui joue un tour en essayant de lui faire goûter la colle !

Chapitre 4

Quel est le grand rêve de Jessica ? Partir sur un bateau

Qui était le capitaine du bateau sur lequel Jessica a fait naufrage ? Son papa

Chapitre 5

Selon toi, quelle sorte d'animal est la *pivette bigarrée* ? _____ C'est un oiseau (le texte dit « saisir la pivette bigarrée au vol »)

Qu'est-ce qui a réveillé La Bête ? La terre qui tremble à cause du réveil du volcan.

Chapitre 6

Selon toi, lorsqu'Erwin et Jessica discutent de la pompe disparue, pourquoi Bernard ralentit-il ? Parce qu'il veut écouter leur conversation (*encore mieux : parce qu'il sait où est la pompe*)

Est-ce que Jessica croit vraiment que Miguel se la coule douce ? Non, elle dit ça pour rassurer les autres.

Chapitre 7

Quelle est la stratégie de La Bête ? Elle tente de coincer Miguel devant l'abîme insondable.

Miguel et Winnie se retrouvent-ils en sécurité à la fin du chapitre ? Non, ils tombent dans l'abîme insondable.

Chapitre 8

Qui dit : « On dirait que tu te bats contre ta langue pour parler. » ? Jessica

Qui dit : « Et tu crois qu'on les retrouvera. » ? Elsie

Qui dit : « Basile, tu es un frère ! » ? Chou

Chapitre 9

Quel est le poids lourd qui retient Miguel au sol ? Winnie

Pourquoi Miguel et Winnie ne ressortent-ils pas du trou en grimant ? Parce que les parois sont lisses et couvertes de mousse, et que Miguel a la cheville foulée.

Chapitre 10

Pourquoi Robin ne désire-t-il pas quitter l'île ? Parce qu'il n'a pas de famille et le naufrage lui a évité la mine.

Selon les calculs de Jessica, combien de secondes en tout lui prendra son escapade pour récupérer la pompe ? 18 (10 +2 +6)

Chapitre 11

Quelle est la nouvelle qui rend les naufragés tristes ? Même en écopant, l'eau monte dans la cale et ils ne pourront pas réparer le bateau.

Quelle est l'utilité de la Grotte-Des-Profondeurs dans le plan d'Erwin ? Pour que le siphon marche, l'eau doit s'écouler plus bas que le niveau de la mer.

Chapitre 12

Qu'est-ce que la Robinelle ? La fête qui marque l'arrivée de Robin sur l'île.

Pourquoi la grotte est-elle décrite comme étant un « aquarium inverse » ? Parce que c'est un bocal rempli d'air et entouré d'eau, alors qu'un aquarium normal est un bocal d'eau entouré d'air.

À qui appartient la main qui prend celle de Miguel à la fin du chapitre ? Winnie

Chapitre 13

Comment Robin a-t-il réussi à faire taire le volcan ? En vidant de l'eau froide dans l'embouchure, ce qui a créé un bouchon pour bloquer la lave.

Essaie d'imaginer une « Flicadelles à tête jaune », et donne une description. *(L'animal n'existe pas et aucune description n'en est donnée, les enfants peuvent donc laisser aller leur imagination. Dans la tête de l'auteure, c'est un oiseau.)*

Chapitre 14

Pourquoi le bateau est-il si difficile à manœuvrer ? Parce qu'il est rempli d'eau.

Qu'est-ce qui a fait "un grand plouc" ? L'ancre qu'Elsie a jetée par-dessus bord.

Chapitre 15

D'où provient la goutte d'eau que Miguel reçoit sur la tête ? Des cannellonis qui vident l'eau de la cale dans la grotte des profondeurs.

Pourquoi Chou s'est-il cogné sur le doigt avec le marteau ? Parce qu'il regardait le tuyau bouger.

Chapitre 16

Pourquoi Jessica a-t-elle choisi ce moment pour attaquer Robin ? Parce qu'il a les bras en l'air, ce qui veut dire qu'il ne la pointe plus avec le pistolet.

Lorsque Robin met sa main sur l'épaule de Jessica, pourquoi y a-t-il un « silence gêné » ?
Parce qu'elle vient de lui sauver la vie même s'ils se chicanaient.

Chapitre 17

Chaque personnage réagit différemment à l'éruption du volcan. Quelle est la réaction qui est la plus proche de celle que tu aurais dans la même situation ? (*Encore ici, pas de réponse unique, mais voici les réactions décrites dans le livre :*

« Bernard grimpe au grand mât à la recherche d'un peu de solitude. Erwin se cache dans la cale, encourageant sa sœur à venir le rejoindre. Chou court d'une amarre à l'autre comme une poule sans tête. Pour calmer sa nervosité, Basile prépare le souper. Les émotions, ça creuse. Elsie observe l'éruption, ne pouvant s'empêcher d'admirer la beauté du jaillissement des matières volcaniques sur l'île. »

Pourquoi y a-t-il un épais brouillard tout autour de l'île ? Parce que la lave crée de la vapeur en arrivant dans la mer.

À la fin du chapitre, Miguel répond à une question que Robin n'a pas vraiment posée. Quelle était cette question silencieuse d'après toi ? Comment va Jessica.

Chapitre 18

D'où viennent les diamants sur lesquels Jessica trébuche ? De la grotte dans laquelle Miguel et Winnie se sont retrouvés enfermés.

Selon Robin, pourquoi les naufragés devront-ils tous rester sur l'île ? Parce qu'Ursula la tortue ne les laissera pas partir.

Chapitre 19

Pourquoi Robin se jette-t-il à l'eau ? Pour permettre aux autres de partir

Pourquoi Bernard ne le suit-il pas ? Parce qu'il veut retrouver sa maman.

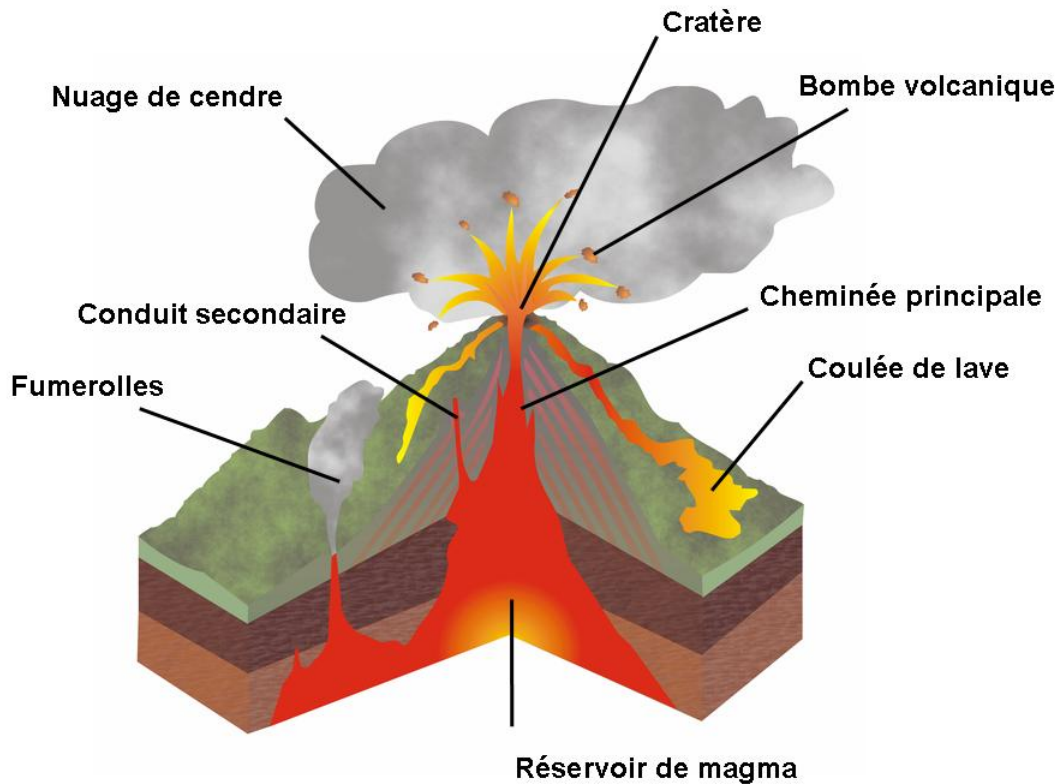
Pourquoi Ursula laisse-t-elle finalement le bateau partir ? Parce qu'elle doit aller sauver Robin

Épilogue

D'après toi, qui est la « figure solitaire » sur la plage ? _____ Robin

Géologie : Les volcans

Place les noms des parties du volcan à l'endroit approprié sur le dessin.



Réponds aux questions suivantes par « Vrai » ou « Faux »

1. Il y a environ une centaine de volcans sur la terre : **faux**, il y en a plus de 10 000 sur les continents.
2. Certains volcans sont en dessous de l'eau : **vrai**, le fond de l'océan en comprend plusieurs
3. Les volcans sont tous semblables : **faux**, ils sont classés par sorte d'éruption.

4. Beaucoup de personnes vivent au pied des volcans : **vrai**, car la terre au pied d'un volcan est très fertile, et donc propice à l'agriculture.
5. De nos jours, il n'y a plus d'éruptions volcaniques : **faux**, une centaine de volcans sont toujours considérés comme dangereux.
6. La température de la lave est de 1000 degrés Celsius : **vrai**
7. Un volcan n'entre en éruption qu'une seule fois : **faux**, certains volcans entrent fréquemment en éruption.